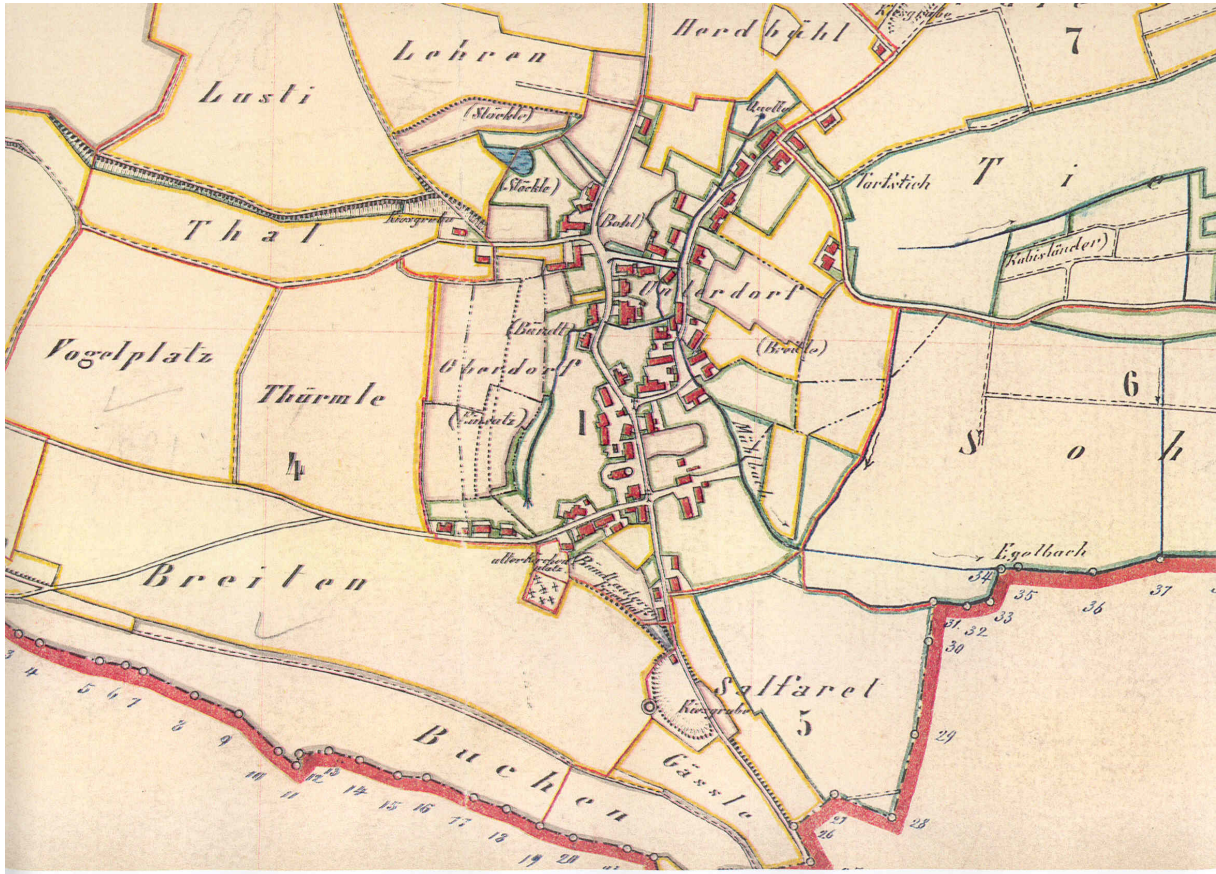


A - Bauliche Entwicklung

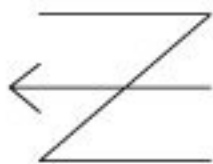
Im Vermessungsatlas aus dem Jahre 1866 ist der Ursprung Überlingens als Straßendorf klar abzulesen. Zum damaligen Zeitpunkt gab es im stark landwirtschaftlich geprägten Überlingen am Ried 72 Häuser mit Wohnnutzung. Die Häuser waren hauptsächlich an den Ausfallstraßen gelegen, der heutigen Bohl- bzw. Brunnenstraße und der Riedstraße. Überlingen galt als „wirtschaftlich und finanziell wohlgeordnete Gemeinde“. Bereits 1832 waren ein Rathaus und eine Schule erbaut worden (Reinhild Kappes in „750 Jahre Überlingen am Ried“, Beilage im Südkurier vom 27.07.2006).



Überlingen am Ried, 1866

Bis in die 50er-Jahre des 20. Jahrhunderts verlief die bauliche Entwicklung langsam aber kontinuierlich. Gebaut wurde hauptsächlich für den familiären Eigenbedarf. Erst mit der Bebauung der Wohngebiete „Lehren und Lustli“ im nördlichen Bereich ab den 60er-Jahren des vergangenen Jahrhunderts gewann Überlingen am Ried deutlich an Fläche und an Einwohnern. Nach der Eingemeindung vom 01. Januar 1971 verlor Überlingen seine Selbstständigkeit und wurde Singener Stadtteil. Mit dem Zuwachs an Fläche und somit auch an Einwohnern wurde die Infrastruktur Überlingens an den Bedarf angepasst. So wurde bereits 1957 der erste Kindergarten eröffnet und 1962 die Schule mit Turnhalle. Beide Einrichtungen wurden in den vergangenen Jahrzehnten immer wieder dem steigenden Bedarf angepasst und baulich erweitert.

Ab 1978 wurde das Wohngebiet „Türmle“ erschlossen. Zu diesem Zeitpunkt hatte sich der Strukturwandel vom landwirtschaftlich geprägten Dorf zum hauptsächlich als Wohnort genutzten Stadtteil von Singen längst vollzogen. Einen entscheidenden Flächenzuwachs vollzog Überlingen um die Jahrtausendwende mit der Erschließung des Wohngebiets „Vogelplatz“, dass zum heutigen Zeitpunkt nur noch wenige freie Grundstücke im südlichen Bereich aufweist. Die Erschließung eines weiteren Baugebietes in dieser Dimension ist zum heutigen Zeitpunkt nicht geplant.



- Bauliche Entwicklung
- bauliche Entwicklung ab ca. 1870
 - bauliche Entwicklung bis ca. 1960
 - bauliche Entwicklung ab 1960
 - bauliche Entwicklung ab 1978
 - bauliche Entwicklung ab 1989
 - bauliche Entwicklung ab 2002



- Bauliche Entwicklung ab ca. 1870 -

Baul. Entwicklung ab ca. 1960

Baul. Entwicklung ab 2002

Baul. Entwicklung ab ca. 1989

Baul. Entwicklung ab 1978

Baul. Entwicklung ab ca. 1870

Baul. Entwicklung ab 1978

Dorfentwicklungskonzept Überlingen am Ried

- A - Grundlagen -
- Bauliche Entwicklung
(2PL) pg. 02/2007